

Atrium

Dossier: SPI⁺, des parcs à succès

SPI⁺, und Relais-Gebäude

Les parcs de Grâce-Hollogne, Yvoz-Ramet, Loncin
et du Sart Tilman dans les années 1980



1.500 entreprises à installer et à accompagner

Notre agence de développement économique est particulièrement fière de pouvoir fêter, en ce mois de juin 2003, la 1.500^e entreprise à intégrer l'un de nos parcs d'activités économiques ou l'un de nos bâtiments relais et Espaces Entreprise. Cet honneur échoit à la société Brouwir Technique Réfrigération, dont le nom restera peut-être dans l'histoire économique liégeoise comme celui des pneus Englebert qui, il y a tout juste 40 ans, se portaient acquéreurs de la première parcelle située dans un "zoning" (le terme employé à l'époque) en province de Liège, une installation qui sera effective un an plus tard. Coïncidence: c'est dans le parc des Hauts-Sarts (devenu le plus important et l'un des plus prisés de Wallonie) qu'Englebert comme Brouwir se sont implantés.

1.500 entreprises installées aux quatre coins de la province de Liège: un chiffre qui nous rappelle que le premier métier historique de la SPI⁺ demeure bel et bien l'immobilier. Des terrains aux

bâtiments, de l'équipement des parcelles à celui de zones spécialisées ou d'initiative communale, la SPI⁺ est sur tous les fronts de l'immobilier, de l'aménagement du territoire, du développement économique sur le(s) terrain(s).

Mais depuis le début des années '60, la notion même d'immobilier a largement évolué. Jadis, une nette séparation était faite entre "les briques" et le reste, à savoir les services additionnels. De celle de vendeurs purs et durs (ce qui se révélait absolument nécessaire à l'époque pour assurer le redéploiement d'une région durement touchée par une crise structurelle), la vocation de la SPI⁺ est passée à celle de vecteurs de valeur ajoutée à destination des entreprises. Longtemps, la SPI⁺ (pas encore "++") n'a pas jugé utile d'accompagner plus avant les entreprises à qui elle avait permis de s'installer dans un environnement idéal; aujourd'hui, la donne a changé du tout au tout: le côté simplement physique des choses a largement été dépassé, et les entreprises sont

considérées dans leurs activités, dans leur développement, dans leurs attentes. Avec notamment la création des clubs d'entreprises, les parcs ne représentent plus une simple entité physique mais également une "coopérative" de sociétés qui interagissent entre elles et avec leurs interlocuteurs privilégiés, au premier rang desquels la SPI⁺.

La dématérialisation est, dans notre société, omniprésente. Il n'en va pas autrement pour notre agence de développement, aussi attentive à permettre aux entreprises d'assurer leur croissance durable par des murs que consciente que seuls un accompagnement et des conseils adaptés pourront les inscrire dans la pérennité.



1.500 Unternehmen ansiedeln und begleiten

1.500 Unternehmen sind in den Gewerbeflächen der SPI⁺ angesiedelt: eine Zahl, die uns daran erinnert, dass der Immobilienbereich immer noch Priorität unserer Wirtschaftsförderungsgesellschaft bleibt.

Aber dieser Begriff hat sich seit der Zeit, zu der die SPI⁺ sich damit „begnügte“, die Grundstücke zu verkaufen, verändert. Heute möchte die SPI⁺ den Unternehmen einen regelrechten Mehrwert vermitteln, der durch persönliche Begleitung, durch Kontakte und Beratungen zum Ausdruck kommt. Indem die SPI⁺ den Unternehmen Grundstücke zur Verfügung stellt und einen ständigen Dialog gewährleistet, garantiert sie letzteren deren Wachstum und Fortbestand.

Informations:

Immobilier d'entreprise - SPI⁺

Atrium VERTBOIS • rue du Vertbois 11 – 4000 Liège

Tél.: 04/230.11.11 – Fax: 04/230.11.20

E-mail: fabienne.loiseau@spi.be pour les BR

muriel.albert@spi.be pour les EE

Web: www.spi.be

Comment obtenir l'Atrium?

Il est adressé gratuitement à toutes les entreprises de la province de Liège, systématiquement à celles installées dans des parcs de la SPI⁺ et aux autres entreprises de production de plus de 5 personnes; sur demande aux autres.

Si vous souhaitez recevoir l'Atrium,

contactez > SPI⁺ - Chantal Odeurs

Tél.: 04/230 11 98

e-mail: chantal.odeurs@spi.be

Pour les entreprises hors province de Liège, l'abonnement annuel de 6 numéros est de 25,00 € à verser au n° de compte 000-0059726-71 avec mention "abonnement SPI⁺"

La SPI⁺ remercie les entreprises de leur signaler tout changement de dénomination ou toute location totale ou partielle de leur immeuble.

Tout article peut être reproduit moyennant la mention de la source SPI⁺.

Tirage: 4000 exemplaires

SPI⁺

Atrium VERTBOIS

rue du Vertbois, 11 - B-4000 Liège

Tél.: 04/230 11 11 - Fax: 04/230 11 20

E-mail: info@spi.be

<http://www.spi.be>

Editeur responsable > Catherine COLLETTE

Rédacteur en chef > Nelly LIEMER

Rédacteur > Eric WIERTZ, RITON s.a.

Secrétariat > Chantal ODEURS

Traduction > WFG

Wirtschaftsförderungsgesellschaft

Ostbelgien

Imprimerie et photogravure:

Imprimerie Fortemps

Page 2 Editorial: "1.500 entreprises à installer et à accompagner"

Page 4 Grand dossier:

"SPI⁺, des parcs à succès"

- Des Hauts-Sarts aux Hauts-sarts
- Les parcs SPI⁺: les chiffres
- Tout n'est pas si simple au pays des parcs
- 55 zones en province de Liège
- Au commencement, il y avait la SPI
- Brouwir Technique Réfrigération: clap 1.500°!

Page 8 Nouvelles dans les parcs & Informations économiques

- Bierset: l'emploi, le maître atout?
- Comefax Bureautique aux Hauts-Sarts
- Mathonet mise sur l'architecte Vincent Dupont
- Phytisia: les plantes rares ont trouvé leur jeune pousse
- Extension de la zone Rovers à Raeren
- E.C.E.M. s'agrandit
- CoqArd: un grand cocorico à la wallonne!
- L'"Info Club" des Hauts-Sarts
- Automation & Robotics, un leader mondial trop peu connu
- Amalthée veut trouver sa corne d'abondance
- Les accents anglais de Braive Instruments
- Brèves

Page 13 Province

- Simenon dans La Pléiade!
- Un nouveau centre d'entraînement pour jeunes footballeurs
- Madame Joëlle Bourgeois, nouvel Ambassadeur de France

Page 14 Communes

- Les secrétaires communaux et les ZAD
- Fexhe "délocalise" son conseil communal
- La SPI⁺ se présente aux communes verviétoises
- La subvention européenne en pratique

Page 15 La Smap et les communes

Page 16 FORUM TELECOM®

- Les nouveaux "clubs d'E-Acteurs"
- Quelle efficacité pour Internet?

Page 17 Euro Info Centre – Info Point Europe

Page 18 Ventes, locations et changements de propriétaire

Des Hauts-Sarts aux Hauts-Sarts

C'est aux Hauts-Sarts que tout a commencé quand, en 1963, les alors fameux pneus liégeois Englebert décidèrent de s'implanter dans le tout nouveau "zoning" créé par la jeune Société provinciale d'industrialisation, la SPI. Peu de temps après, c'est Battice qui accueille la première entreprise étrangère, Owens Corning Fiberglas. Dans la foulée, on expropriait la zone qui allait devenir celle de Chertal.

La "pompe" était dès lors amorcée et les entreprises locales, belges ou étrangères prirent de plus en plus goût à ces parcs d'activités économiques qui ne cessèrent de fleurir aux quatre coins de la province.

De 230 entreprises en 1983 à 1.500 en 2003

Avec le temps, et même si de nombreux glorieux pionniers ne sont plus là pour témoigner, la demande n'a fait que croître. Si, en cette mi-2003, la SPI+ est légitimement heureuse de fêter la 1.500^e entreprise ⁽¹⁾ à s'installer dans ses parcs (aux Hauts-Sarts: en 40 ans tout juste, la boucle serait bouclée si elle n'était assurée de poursuivre longtemps encore sa folle course), il faut se rappeler que, en 1983, ce chiffre était de... 230. Autrement calculé, en 20 ans, cinq fois plus d'entreprises se sont installées dans les parcs SPI+ que dans les 20 précédentes.

Et en 1993, il n'y avait qu'une large moitié (834 exactement) de sociétés dans les parcs et bâtiments de la SPI+ par rapport au chiffre actuel; ici aussi, l'augmentation est pour le moins sensible: + 72% en 10 exercices.

Notons encore qu'aujourd'hui, 75% des entreprises installées dans les parcs sont propriétaires de leurs terrain et/ou murs, pour 25% de locataires.

*Milmort - Vottem jadis:
les choses ont bien changé depuis...*



Attrayants. Trop?

Outre l'excellence générale des infrastructures et équipements proposés par l'agence de développement économique, plusieurs raisons peuvent bien sûr être avancées pour expliquer cette véritable flambée: la désindustrialisation des centres urbains par ailleurs engorgés, la multiplication des petites structures de type PME, la volonté de mobilité à proximité des autoroutes et des grands axes, la spécialisation et le haut degré de technicité des parcs,...

Mais toute médaille a son revers: aujourd'hui, et "Atrium" s'en est déjà largement fait l'écho, la demande de terrains dépasse largement l'offre. L'arrondissement de Liège frise la saturation complète (près de 95% d'occupation!), celui de Verviers n'en est pas loin (plus de 80%) et rencontre des problèmes excessivement aigus dans certains coins très fréquentés alors que ceux de Huy/Waremme présentent eux aussi un taux difficile: ± 70%. Fort

Les parcs SPI+: les chiffres

Arrondissements	Nombre d'entreprises	Emploi	Taux d'occupation
Liège	785	18.006	93,4%
Verviers	471	9.078	81,5%
Huy/Waremme	244	3.978	70,6%
Total province	1.500	31.062	84,5%

(1) Le chiffre de 1.500 est calculé en tenant compte des entreprises installées dans les parcs d'activités économiques ainsi que dans les bâtiments relais et les Espaces Entreprise de la SPI+



Les Hauts-Sarts au début de leur "industrialisation"

heureusement, le Gouvernement wallon vient d'accorder 300 nouveaux hectares pour la création ou l'extension de parcs économiques; mais, procédures et équipement obligent, ces nouvelles parcelles ne seront disponibles que dans 7 ans en moyenne... Autre solution: la réaffectation des friches industrielles, présentes ou à venir.

Un dernier chiffre qui permet de comprendre la pression croissante sur la disponibilité de terrains. En 1970, la SPI+ disposait au total de 1.700 ha. Aujourd'hui, alors que la demande et le nombre d'entreprises ont littéralement explosé, ce chiffre, toutes zones confondues (parcs traditionnels et spécialisés, zones d'initiative communale), se monte à près de 3.300 ha seulement.

Les communes fort demandeuses

Evidemment, il y a parcs et parcs. Entendez par là que, à côté des parcs traditionnels équipés et gérés par la SPI+ et des parcs spécialisés développés au fil des ans et des attentes d'entreprises aux activités de plus en plus pointues, les communes, clients naturels de l'agence de développement dont elle veut être " le premier partenaire opérationnel", prennent de plus en plus souvent la décision de créer leurs propres zones, dites "d'initiative communale".

Pour le moins experte en la matière, la SPI+ n'est pas étrangère au développement de ces zones puisque, dans l'immense majorité des cas, c'est vers elle que se tournent les communes pour en assurer l'équipement, la gestion pure demeurant communale. Et ce n'est pas tout, puisque certaines communes sollicitent également la SPI+ afin que des bâtiments relais (initialement construits dans ses parcs uniquement) soient érigés sur leur territoire, histoire de doper quelque peu l'économie locale. Des bâtiments relais qui constituent parfois le début de la constitution d'une mini-zone urbaine ou rurale.

Et ce n'est sans doute pas fini...

En matière d'aménagement du territoire, d'urbanisme et de mobilité (autant de défis fondamentaux de ce siècle), la SPI+ est bien consciente qu'en tant qu'acteur du développement, elle va sans doute devoir faire preuve de la même créativité que lors de la création des premiers zonings, des structures d'accueil comme les bâtiments relais et les Espaces Entreprise, des zones spécialisées,... de son soutien au développement de zones d'initiative locale.

Les terrains se raréfient mais de nouvelles possibilités ne manqueront sans aucun doute pas de se faire jour.

Tout n'est pas si simple au pays des parcs...

Environnement totalement aménagé et équipé, terrains adaptés et relativement peu coûteux, larges possibilités de parking, espaces verts entretenus, possibilités d'extensions ultérieures, implantation rapide une fois le terrain acquis, problèmes de voisinage très réduits, accessibilité aisée,... sans oublier, pour la collectivité, un aménagement plus rationnel du territoire, l'aide au développement régional, le soutien à la mobilité urbaine,...: les avantages des parcs sont connus, nombreux ou plutôt presque innombrables.

Mais attention, tout n'est pas si rose au pays des parcs! Les centres-villes et leurs facilités (les écoles des enfants, les restaurants et les boutiques "de midi" notamment) sont éloignés. Les services communs (Poste, banque,...) procèdent de la même logique. Les transports en commun posent problème. La sécurité des biens (vols, déprédations diverses,...) et des personnes (accidents de la circulation,...) est un souci permanent.

Consciente de ces inconvénients plus ou moins aigus, la SPI+ a pris le parti d'initier le dialogue entre les entreprises des parcs, elle-même et les autres intervenants, parfois fort divers: administrations communales, intercommunales de type ALG ou ALE, ministère de l'Équipement et des Transports (MET), police, poste... Les sociétés sont également incitées à fonder, avec le soutien actif de la SPI+, dans leur parc des "clubs d'entreprises" qui permettent de réfléchir et d'agir. Les plus structurés d'entre eux ont déjà fait ériger des ronds-points pour faciliter la circulation, conçu des plans très appréciés des visiteurs, établi des plans de propreté et d'entretien de l'environnement, tenté d'optimiser la problématique des transports en commun et de leur accessibilité, édité un journal du club,... quand certains ne pensent pas à la création de crèches ou de restaurants interentreprises...

Dans les parcs, des inconvénients subsistent, pourquoi le nier? Mais ils s'amenuisent, sous l'égide de la SPI+ et des entreprises elles-mêmes.

Retour vers le futur

Au commencement, il y avait la SPI

Une intercommunale de développement pour faire face à une crise, déjà. Voilà l'explication de la naissance de la SPI, pas encore "" (elle ne le deviendra qu'en 1996 lors du rapprochement avec l'IPCM). Une crise structurelle.

La province de Liège doit alors faire face à la fermeture des puits de charbonnage, au ralentissement de l'activité sidérurgique, de la chimie, du textile. A l'époque, la PME n'a pas encore l'image de marque qu'elle a acquise aujourd'hui: c'est grandir ou disparaître. Rien ne va plus ou presque au doux pays de Liège dont l'économie est à la traîne: le taux de croissance est presque de moitié inférieur à la moyenne du pays. Un contexte économique difficile mais que la région liégeoise entend bien surmonter.

Et le 17 février 1961, la Société provinciale d'industrialisation est installée, une des sociétés régionales d'équipement économique que le législateur a voulu pour accentuer, plus qu'ailleurs, les aides aux entreprises des régions en difficulté. C'était l'esprit de la loi du 17 juillet 1959. Comme celles qui allaient lui succéder (ce sont les lois dites de réorientation économique du 4 août 1978 et d'expansion économique du 30 décembre 1970 – toutes deux réformées – qui prévalent de nos jours, complétées par certains fonds européens), cette fameuse loi du 17 juillet 1959 visait à niveler les disparités régionales du développement économique.

Vinrent les "zonings"

Personne ne s'étonne plus, en traversant la province, de voir, jalonnant le long des autoroutes et des axes principaux de transport, des parcs d'activités économiques. L'habitude s'installant assez vite, on oublie qu'il y a 40 ans, aucune infrastructure semblable n'était organisée. Les communes ne détenaient que peu de réserves foncières et ne pouvaient dès lors disposer, à peu de frais, de terrains de grande étendue pour les réserver à ce que on appelait alors "l'industrialisation". La SPI a dû acquérir progressivement les terrains nécessaires, tout en évitant les hausses spéculatives afin de jouer son rôle.

Mais c'était précisément à la périphérie des agglomérations et à la proximité des échangeurs que les terrains étaient les plus

onéreux, car à la valeur primitive s'ajoutait une plus-value due à leur position géographique doublement appréciée. Ces handicaps et la forte densité d'occupation du sol grevant les prix d'acquisition ont exigé de la SPI de contracter d'importants emprunts. L'Etat intervenait, mais sous forme de bonifications d'intérêt à durées limitées et variables selon le statut des zones. Encore faut-il préciser que, pour répondre aux besoins de toutes les régions de la province, la SPI a estimé de son devoir de réaliser quelque chose pour chacune d'elles. Or, certains parcs (on parlait encore alors de "zonings") ne figuraient pas parmi les régions de développement; dès lors, elles n'ont bénéficié que d'avantages restreints tels qu'ils avaient été prévus par la loi générale du 17 juillet 1959 qui instaurait et coordonnait des mesures en vue de favoriser l'expansion économique et la création d'industries nouvelles.

L'offre ne suit pas la demande, déjà...

La politique de subsides de l'Etat ne pouvait rencontrer les exigences d'une nécessaire politique à long terme.

D'autre part, les délais nécessités par les travaux, de même que le temps de recherche des investisseurs et la durée prise par la construction de leurs implantations ont évidemment joué dans le sens d'une distorsion entre le patrimoine de la SPI et la superficie des terrains vendus et occupés. *Nihil novi sub sole...*

55 zones en province de Liège

40 équipées et gérées par la SPI+:

- **40 parcs d'activités économiques:**
 - > **19** dans l'arrondissement de **Liège**: Alleur, Alleur-Loncin, Ans EGMI, Liege Logistics, Les Cahottes/Flémalle, Chertal, Colard/Seraing, Comblain-au-Pont, Damré/Sprimont, Grâce-Hollogne, Harzé, Hauts-Sarts, Hermalle-sous-Argenteau/Haccourt, Ivoz-Ramet, LD Seraing, Prayon-Trooz, Sart Tilman, Visé et Wandre
 - > **7** dans les arrondissements de **Huy/Waremme**: Amay, Hannut, Hermalle-sous-Huy/Clermont/Ehein, Soheit-Tinlot, Tihange, Villers-le-Bouillet/Vinalmont et Waremme
 - > **14** dans l'arrondissement de **Verviers**: Battice, Eupen, Ster/Francorchamps, Lambermont, Les Plenesses, Lierneux, Malmedy, Petit-Rechain/Chaineux, Saint-Vith 1 et 2, Stavelot, Stembert, Trois-Ponts et Welkenraedt

- 6 zones spécialisées:

- > **4** dans l'arrondissement de **Liège**: zone de fret de Bierset à Liege Logistics, Télépar® des Hauts-Sarts, parc scientifique du Sart Tilman et Seraing SPE
- > **2** dans l'arrondissement de **Verviers**: Aubel et Technopôle des sports moteurs à Ster/Francorchamps

15 équipées par la SPI+ et gérées par les communes:

- > **3** dans l'arrondissement de **Liège**: Blegny, Seraing La Boverie et Sprimont/Cornemont
- > **4** dans les arrondissement de **Huy/Waremme**: Ocquier/Clavier, Les Avins/Clavier, Ouffet et Werbomont/Ferrières
- > **8** dans l'arrondissement de **Verviers**: Aubel, Bullange/Morsheck, Bütgenbach/Domäne, La Calamine/Hergenrath, Raeren/Rovert, Saint-Vith/Kaiserbaracke, Waimes et Burg-Reuland.

L'heureux élu est...

Brouwir Technique Réfrigération: clap 1.500^e!

1.500^e. La sprl Brouwir Technique Réfrigération est la 1.500^e entreprise à s'installer dans un des parcs d'activités économiques de la SPI+. Une histoire heureuse d'entrepreneur qui l'est tout autant. Une histoire comme la SPI+ en a vu tant se dérouler sous ses yeux.



Monsieur Moxhet,
Président de la SPI+
congratule Madame Brouwir



La sprl Brouwir Technique Réfrigération est active, comme son nom semble l'indiquer, dans la réfrigération et ses corollaires classiques: climatisation, transformation de coffrets électriques, adaptation de raccords, installations spécifiques chez les clients, assemblage de différentes pièces et usinage selon les besoins.

A 31 ans, Olivier Brouwir est déjà un professionnel rodé de la réfrigération, lui qui commença sa carrière chez Frigo Pelzer et Mélotte. Initialement attiré par la clientèle agricole puis l'agroalimentaire et la petite distribution (boulangeries, supérettes, épiceries,...), Olivier s'installe comme indépendant en 1999 et est directement appelé, avec l'appui de la société Energie et Automatisation, de Soumagne, à s'occuper de deux clients réputés: Owens Corning Fiberglass (Battice) et Manro (Renory/Angleur). Les premiers succès suivent, et Brouwir abandonne alors la sous-traitance pour aborder en direct ses propres clients: l'hôtel Radisson de Spa, l'école d'Hôtellerie de Liège ou le club du Standard.

à mes activités, explique O. Brouwir. J'ai alors décidé d'acheter une parcelle de 2.000 m² aux Hauts-Sarts, une localisation qui me semblait stratégique dans un parc très dynamique relié à toutes les autoroutes vers Liège, les Ardennes, Namur et Bruxelles, soit mes zones de prédilection."

Dès la fin de cette année, le nouveau bâtiment (investissement total: 250.000 €) sera opérationnel. Fruit du travail de l'architecte Gottschalk et de l'entrepreneur Rouhard, il devrait permettre à l'entreprise de continuer sa croissance, dans un domaine qui ne manque pas de débouchés, ni

Cap sur les Hauts-Sarts

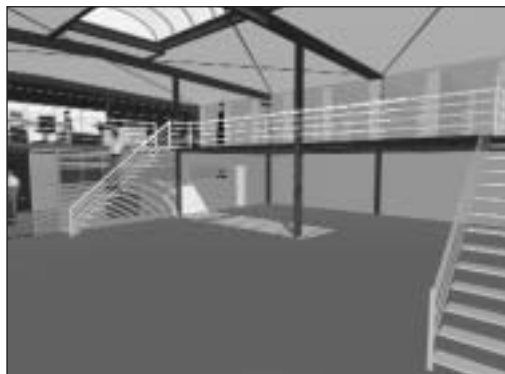
En 2001, nouveau coup d'accélérateur avec le rachat de la société André Higny, à Verviers, une entreprise bien connue du secteur depuis 25 ans et dont les clients resteront fidèles à la sprl Brouwir, officiellement fondée en 2002. La société engage une, puis deux, et bientôt trois personnes. " Mes locaux, installés dans mon garage à Houtain-Saint-Siméon, se sont évidemment révélés trop petits et plus du tout adaptés



SPI+, erfolgreiche Gewerbeflächen

Das Unternehmen Brouwir Technique Réfrigération, das sein kleines Atelier in Houtain-Saint-Siméon verlassen und sich in der Gewerbefläche von Hauts-Sarts niedergelassen hat, ist das 1.500ste Unternehmen, das sich in einer Gewerbefläche der SPI+ niederlässt. In dieser Gewerbefläche von Hauts-Sarts ließen sich im Jahr 1964 auch die Reifen Englebert nieder: Es handelte sich dabei um das erste Unternehmen der Provinz Lüttich, das für diese neue Lösung, damals „Zone“ genannt, optierte.

Seither ist der Erfolg der Gewerbeflächen der SPI+ nie mehr dementiert worden. Im Jahr 1983 zählten diese Gewerbeflächen 230 Unternehmen – heute sind es über 6-mal mehr! Was allerdings zur Folge hat, dass es mittlerweile an Grundstücken fehlt, worüber die Deutschsprachige Gemeinschaft zu berichten weiß.



sectoriels (climatisation de locaux informatiques, process de refroidissement des machines,...) ni géographiques, Olivier Brouwir désirant d'ailleurs exporter son savoir-faire au Grand-Duché avant, peut-être, des destinations plus lointaines.

Bon vent à la 1.500^e entreprise des parcs et bâtiments de la SPI+!

Liege Airport et Liege Logistics

L'emploi: le maître atout?

Le développement de l'aéroport de Bierset et de ses infrastructures ne cesse de faire couler beaucoup d'encre. C'est finalement chose logique lorsque l'on estime les bouleversements économiques, sociaux et environnementaux qu'il peut engendrer depuis plusieurs années et qu'il engendrera encore dans celles à venir. Malgré les remous passés, actuels et futurs, le Ciriec de l'ULg vient de sortir, à la demande de la Sowaer, une enquête indépendante dont les résultats ne peuvent que réjouir ceux qui voient en l'aéroport et son environnement une source essentielle de déploiement économique.

On l'a encore vu en ce début de mois de mai: symbole liégeois qu'il est devenu, le site de Bierset est de plus en plus souvent envahi par les manifestations, entraînant dès lors un ralentissement de l'activité, dont TNT se dit logiquement la première victime. Le bras de fer s'engage: TNT annonce qu'elle pourrait développer un deuxième "hub" aéroportuaire ailleurs qu'à Bierset (où la société de fret déclare "saturer"); après concertation entre les différents responsables wallons, TNT déclare à nouveau miser à fond sur les infrastructures liégeoises.

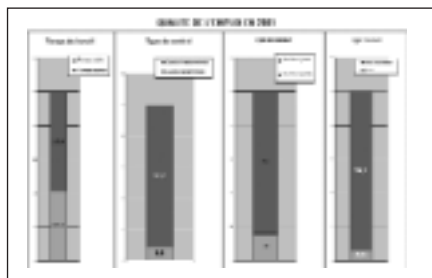
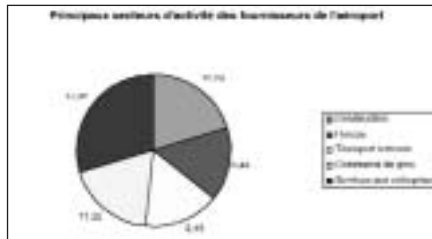
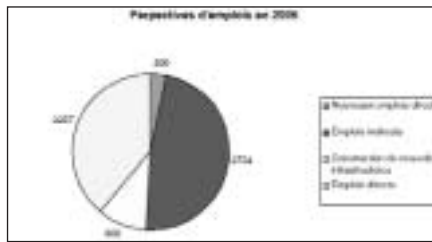
Ajoutez à cela les nouveaux problèmes liés à la zone B, et vous comprendrez que le dossier n'est pas simple.

4.000 emplois aujourd'hui. 6.000 en 2005?

Mais puisqu'il s'agit d'aller de l'avant sans se soucier des péripéties plus ou moins inquiétantes, la Sowaer (Société wallonne des aéroports, une émanation de la Région wallonne) a commandé au Ciriec (Centre international de recherche et d'information sur l'économie publique, sociale et coopérative de l'Université de Liège) une enquête indépendante sur l'emploi existant à Bierset, et sur celui sur lequel on pourrait compter dans les prochaines années.

Les résultats, il faut le dire, étonnent. Ils balayent ainsi une certaine réputation quant à l'emploi aéroportuaire liégeois qu'on lit ici et là réservée à des statuts précaires et à temps partiel, à du personnel peu qualifié, majoritairement non-Liégeois voire non-Belge,... De plus, l'étude recense 1.761 emplois directs en 2001 et 1.874 indirects, sans compter les 206 induits par la consommation des travailleurs. Soit quelque 4.000 emplois... qui devraient passer à 6.000 en 2005 seulement.

Une enquête indépendante qui, c'est selon, encouragera les milieux économiques et sociaux ou sera l'objet de nombre de critiques...



Parc des Hauts-Sarts

Comefax: un pro du bureau se donne une nouvelle dimension

C'est le 4 avril dernier que Comefax Bureautique officialisait dans la zone 1 des Hauts-Sarts son installation pourtant effective depuis décembre dernier. Créée en 1988, cette sprl était basée en région verviétoise avant de vouloir se donner une nouvelle dimension. "Les Hauts-Sarts nous paraissent représenter un zoning qui bouge, dans une région qui ne manque pas de potentiel, ni en clientèle ni en croissance", explique le gérant Jacques Derongé.

Le métier de Comefax Bureautique a trait à la vente de machines et de matériel de bureau (fax, copieurs, imprimantes, destructeurs de documents, ... à l'exception des PC eux-mêmes) ainsi que de mobilier de bureau. J. Derongé: "C'est sur le service après-vente assuré directement par deux des quatre personnes de l'entreprise, sur



une vraie proximité avec notre clientèle aussi que nous avons jusqu'à présent toujours basé notre croissance." D'excellentes résolutions qui ont fait leurs preuves et qui devraient encore le faire dans le futur dans ce nouvel environnement que représentent la région liégeoise et les Hauts-Sarts.



Parc de Stembert

Pour son nouveau hall, Mathonet fait appel à l'architecte Vincent Dupont

Lorsque le réparateur de moteurs Marcel Mathonet décide de quitter l'agglomération verviétoise pour le parc d'activités économiques de Stembert, c'est vers un architecte liégeois qu'il se tourne: Vincent Dupont. A deux, ils réussiront un bâtiment alliant esthétique et pratique de manière assez extraordinaire.

Commençons par les Ets Marcel Mathonet. Avec des origines remontant à la fin de la guerre, cette sprl est dirigée depuis 1969 par Marcel Mathonet. Réparatrice de moteurs essence et diesel, il s'agit d'une PME familiale de 9 personnes qui est aujourd'hui essentiellement active sur les provinces de Liège et de Luxembourg ainsi que sur le Grand-Duché. A destination des secteurs du transport et du génie civil, des propriétaires de camions, de grues, de 4x4 ou de tracteurs, la société s'est spécialisée dans la révision des moteurs, leur rénovation complète et partielle, la remise en état des culasses, la rectification des cylindres, le traitement et la rectification de vilebrequins ou encore l'échange standard de moteurs, culasses et vilebrequins. De plus, les Ets Mathonet se sont également lancés avec bonheur dans la vente de pièces détachées pour réparation et rénovation de moteurs.

Un bâtiment plus approprié

Progressivement, cette société s'est sentie à l'étroit dans ses locaux verviétois, au point d'envisager un déménagement dans un endroit plus approprié, disposant de plus de place, d'une meilleure accessibilité, d'un parking, d'infrastructures modernes notamment électriques,... Cette perle rare, Marcel Mathonet allait la dénicher à quelques minutes à peine de ses anciennes installations, au parc de Stembert. Désormais, les Ets Mathonet disposaient de leur terrain; manquait encore le bâtiment.

Pour le construire, M. Mathonet se tourne vers un jeune architecte liégeois, assez actif en région verviétoise et fidèle dans le choix de ses matériaux aux entrepreneurs du coin: Vincent Dupont & Associés. M. Mathonet lui expose son projet; V. Dupont, en "promoteur de solutions techniques et esthétiques" tel qu'il se définit lui-même, propose la construction d'un ensemble de près de 1.700 m² au total, fait dans sa majorité d'une structure métallique recouverte de bardages métalliques venus en droite ligne de chez Métal Profil.

Une solution esthétique et pratique

La façade, sans doute, contribue largement à la réussite esthétique et pratique d'un bâtiment que tout le monde s'accorde aujourd'hui à considérer comme marquant. "Face au problème, bien connu dans les parcs, de la sécurité, ni le client ni moi ne désirions opter pour une grille de façade classique, se souvient V. Dupont. C'est alors que j'ai imaginé ce grand panneau qui, le jour, permet une ouverture de plus de 12 m sur les bureaux et, la nuit, permet de refermer le tout via un rail coulissant afin d'éviter toute intrusion."

Jouant un rôle de gestionnaire du chantier et des entrepreneurs (au premier rang desquels Solibat) plutôt que d'entrepreneur général, V. Dupont espère bien pouvoir à nouveau apporter ses nombreuses solutions (le coup de la porte coulissante n'en est qu'un exemple, emblématique certes) à d'autres entrepreneurs de la province et d'ailleurs. Avec le cursus brillant dont il peut arguer (divers prix prestigieux dès sa sortie de Saint-Luc Liège il y a plus de 15 ans) et la réussite de telles réalisations, cela ne devrait trop tarder...

A l'ULg, une 20^e entreprise
participée pour Spinventure

Phytisia: les plantes rares ont trouvé leur jeune pousse...



Spécialisée dans le clonage des végétaux et accordant une attention toute particulière aux plantes rares et sous-exploitées, la jeune spin-off de l'Université de Liège Phytisia est la 20^e à être participée par Spinventure. Née en 1998 d'une collaboration entre Meusinvest et l'ULg, Spinventure développe la mission de soutenir la création de spin-off, qui ont pour but d'industrialiser et de commercialiser le résultat de recherches scientifiques menées au sein de l'Université.

Une équipe du laboratoire de Biologie moléculaire et de Biotechnologie végétale (Professeur J. Dommès) travaille depuis 1996 à la mise au point de procédés innovants et performants pour la multiplication in vitro d'une large variété de végétaux rares susceptibles d'exploitation économique.

Le projet a aujourd'hui franchi le stade de la recherche avec la création d'une nouvelle entreprise spin-off de l'ULg, Phytisia s.a. Accordant une attention toute particulière aux plantes rares ou sous-exploitées, Phytisia s'attache au développement de nouvelles productions végétales grâce aux nombreuses possibilités offertes par les techniques de multiplication et de culture in vitro. Son ambition est de se positionner comme l'un des partenaires de référence pour la fourniture de végétaux économiquement intéressants ou actuellement peu disponibles dans le commerce.

Lauréate du 1^{er} parcours de business plans "1, 2, 3 Go"

Pour les observateurs extérieurs, et malgré sa jeunesse toute verte, Phytisia n'est pas une inconnue. Elle s'est en effet fait remarquer récemment en tant que lauréate du 1^{er} concours de business plans organisé par le réseau interrégional (Sarre, Lorraine, Luxembourg, Palatinat et Wallonie) "1, 2, 3 Go". Créé en 2000, "1, 2, 3, Go" se présente comme un réseau d'entrepreneurs chargé d'assurer la maturation des projets innovants dans cette zone dénommée la "Grande Région".

Nouvelle zone "Rovert" à Raeren

Ça bouge en Communauté germanophone!

L'Est de la Belgique est, comme on le sait, à classer parmi les zones économiques les plus dynamiques de notre province. Seul "hic", mais d'importance: au fil du temps, et comme un peu partout sur le territoire SPI, un criant manque de terrains à affecter à l'activité économique s'est fait ressentir.

A Raeren, la commune, pour le moins prévoyante, a décidé depuis bien longtemps (près de 25 ans!) de prendre les devants. C'est ainsi que, après celle de Lichtenbusch, une nouvelle zone a enfin pu être dégagée, sur 25 ha (14 pour l'artisanat, 11 pour l'industrie), au site dit "Rovert", derrière les usines NMC.

Même s'il regrettrait d'avoir dû attendre 13 ans pour voir le plan de secteur modifié (une situation que le nouveau CWATUP et la volonté du

Gouvernement wallon devraient heureusement empêcher dans le futur), le Bourgmestre de Raeren Hans-Dieter Laschet avait le sourire lorsqu'il put, en compagnie du représentant du Ministre de l'Economie Serge Kubla et du Président de la SPI, le Député permanent Joseph Moxhet, inaugurer l'extension de la zone. Idéalement située dans une région bilingue le long de l'autoroute et à proximité directe de l'Allemagne, cette zone n'est cependant pas directement gérée par la SPI, qui a néanmoins pu apporter à la commune tout son savoir-faire et son expérience en la matière.

Parc de Soheit-Tinlot

1.000 m² supplémentaires pour E.C.E.M.

On dit que les gens heureux n'ont pas d'histoire, et pourtant. PME 100% familiale dirigée par Chantal Thiry et son fils Patrick, E.C.E.M. représente à n'en point douter une référence en Condroz.

Installée au zoning de Soheit-Tinlot depuis 12 ans, cette société a dû, lorsque Chantal Thiry se retrouva seule sans son époux à la barre, recentrer ses activités de la construction métallique de bâtiments industriels et agricoles vers la vente de matériaux et le travail du métal en atelier. Avec le temps, E.C.E.M. a réussi à redevelopper une partie de ses anciennes activités pour finalement imposer son nom aussi bien en matière de négoce de métaux et d'aciers que de construction métallique. Clients privilégiés: les entrepreneurs et les agriculteurs, mais aussi les particuliers désireux d'acquérir grilles, barbecues et autres escaliers métalliques.

Forte de ces succès, E.C.E.M. vient d'annoncer qu'elle allait procéder à un agrandissement conséquent de ses halls de stockage et de production: 1.000 m² qui viendront bientôt s'ajouter au 2.000 existants.

Une ferme/spin-off à Nandrin

CoqArd: un grand cocorico à la wallonne!

CoqArd Columbus: c'est sous ce nom que vous pouvez trouver depuis quelques semaines dans les rayons des Carrefour la race de poulet locale dite "ardennaise" ou "d'Ardenne", objet de bien des attentions depuis une trentaine d'années. Déjà élevé dans une ferme de sélection de Strée (Modave), le CoqArd (du nom de la spin-off de l'ULg créée à cette occasion) voit aujourd'hui 3.000 de ses poussins naître chaque semaine du côté de Nandrin.



Chair ferme, saveur proche de celle du gibier, propriétés efficaces dans la lutte contre les pathologies liées au cholestérol, le CoqArd a tout pour devenir une superstar de nos tables! D'abord développé à Strée sous la direction scientifique de la faculté de Médecine vétérinaire et le Professeur Pascal Leroy (spécialiste de l'amélioration génétique des productions animales), le CoqArd apparaît aujourd'hui comme l'unique poulet en Belgique à relever du fameux concept "Columbus" de la société Belovo de Bastogne. Reconnu par la Ligue cardiologique belge mais aussi internationalement, ce brevet garantit que la viande du CoqArd, à l'instar des œufs "Columbus", contient les acides gras métabolisés après ingestion en bon cholestérol dont chacun d'entre nous a besoin pour vivre normalement. En clair, manger du CoqArd Columbus (ou des œufs pareillement estampillés) équivaut peu ou prou à ingérer un médicament... "L'utilisation d'un produit de consommation courante à des fins thérapeutiques constitue une première dans l'univers de l'élevage", précise-t-on à l'ULg.

Nandrin, mon beau jardin

La ferme de production de Nandrin appartient à CoqArd, une spin-off de l'Université de Liège et de la volonté de son administrateur-délégué Pascal Epicum et d'autres investisseurs. Cette jeune société a pour but de transférer l'application pratique des recherches liégeoises et celles de Belovo.

Peu après leur naissance, les poussins sont transférés chez plusieurs éleveurs en Région wallonne. L'élevage, explique-t-on encore à l'Université, ne s'effectue pas du tout dans une logique de batterie: les poules vivent en effet en libre parcours couvert et les poulets sont élevés sur paille.

Une seule conclusion: bon appétit! Et bonne santé...



Parc des Hauts-Sarts

“Info Club”: un magazine pour le Club des Hauts-Sarts!

Le Club des entreprises des Hauts-Sarts, ce n'est pas la première fois que nous vous en parlons dans "Atrium". Et pour cause, ce club d'entreprises tel que la SPI⁺ aime tant à les promouvoir est certainement l'un des plus dynamiques.

Simple association de fait dans un premier temps, le Club des entreprises des Hauts-Sarts s'est constitué, en septembre dernier, en asbl officielle, avec pour Président Jean-Louis Berryer, Directeur de l'ISPC. Avec ses 235 entreprises et ses quelque 7.000 emplois, le zoning le plus important de Wallonie a décidé de la sorte de se doter d'un organe de promotion, de représentation et d'information de toutes les entreprises situées sur le territoire des Hauts-Sarts.

Avec pour objectifs d'organiser et de structurer une coopération avec les différents pouvoirs intervenant dans la vie des entreprises du parc, de mettre en place un secrétariat permanent et de répondre de façon collective et organisée à tous les problèmes concrets, le Club des entreprises des Hauts-Sarts s'est récemment fait remarquer par la mise en ligne du site www.hauts-sarts.be. Il a remis cela tout dernièrement avec la sortie du n° 1 de son tout nouveau magazine "Info Club", destiné bien sûr aux membres du Club mais aussi à toutes les entreprises des Hauts-Sarts ainsi qu'à d'autres sociétés, entrepreneurs, décideurs, journalistes et autres forces vives.

Une initiative éditoriale qui se doit d'être saluée.

Parc de Lambermont

Automation & Robotics: verre j'espère, verre je gagne!

Ainsi que l'indique le nouveau site de l'Union wallonne des entreprises www.entrepriseswallonnes.be, la Wallonie ne manque certes pas de leaders mondiaux ou européens. Quant à affirmer qu'ils bénéficient tous d'une visibilité maximale, il y a évidemment une marge que l'on ne peut franchir. C'est certainement le cas d'Automation & Robotics, la seule société au monde à concevoir et fabriquer des machines automatiques de contrôle de qualité à destination de l'industrie de l'optique ophtalmique, soit les fabricants de verres de lunettes. A cette niche est récemment venue s'ajouter une avancée vers l'industrie automobile et les phares de voitures. Une diversification qui oblige cette entreprise de 85 personnes de construire un nouveau bâtiment, toujours dans le parc d'activités économiques de Lambermont.

Quand ils fondèrent leur entreprise en 1983 à Dolhain, les ingénieurs Christian Closset et Michel Montulet étaient sans aucun doute à mille lieues d'imaginer qu'un jour leur société se positionnerait en tant que leader mondial. Après des débuts pour l'automatisation en direction de l'industrie agro-alimentaire régionale et un passage par Limbourg, les deux patrons débarquaient au parc de Lambermont en 1990. Automation & Robotics pouvait poursuivre et développer fortement sa croissance.

Leader mondial

Aujourd'hui, les machines conçues et fabriquées par la société permettent de contrôler l'état du verre afin de s'assurer qu'il ne compte ni griffes ni défauts. Mais l'automatisation va bien plus loin, puisqu'elle

comprend aussi, outre l'usinage à la forme de la monture, l'emballage, le triage et la logistique.

Réalisant quelque 12,5 millions € de chiffre d'affaires, l'entreprise verviétoise connaît aussi un taux de pénétration pour le moins important sur le marché des fabricants de verres puisque quelque 90% d'entre eux sont clients d'Automation & Robotics, et ce aux quatre coins du monde.

Ne voulant pas se reposer sur ses lauriers (la longévité des machines conçues ne permettra pas à ses clients de renouveler leur parc machines avant longtemps, revers de la médaille...), Automation & Robotics vient de se lancer un nouveau défi en s'ouvrant au marché automobile, et plus particulièrement au contrôle des phares automobiles, dont les griffes et autres défauts sont également les ennemis mortels. Un fabricant de phares lui a également proposé de développer en synergie un prototype de contrôle de réflecteur. L'ULg, une Université allemande et des partenaires suisses se sont joints au projet.

Diversification oblige, Automation & Robotics vient de décider la construction d'un nouveau bâtiment qui accueillera bientôt ses activités "phares automobiles".



25 weitere ha in Raeren/Rovert

Die letzten Wochen waren im Lütticher Raum relativ „bewegt“. So kündigt eine Studie der Universität Lüttich an, dass die Anzahl direkter Arbeitsplätze von aktuell 4.000 auf 6.000 im Jahr 2005 am Flughafen von Bierset ansteigen wird. In Hauts-Sarts sind die Gebäude von **Comefax Bureautique** offiziell eröffnet worden und dort wurde die Zeitung „Info Club“ der **Unternehmerclubs** herausgegeben.

In der Vervierser Gegend hat der Motormechaniker **Marcel Mathonet** für sein innovatives neues Gebäude den Lütticher Architekten **Vincent Dupont** (Gewerbefläche Stembert) beauftragt, während **Automation & Robotics** (Gewerbefläche Lambermont), weltweiter Führer im Bereich Qualitätskontrolle von Brillengläsern, den Bau einer neuen Halle angekündigt hat.

Es sei noch erwähnt, dass **Braive instruments** (Qualitätskontrolle von Oberflächenbeschichtungen - Hermalle-sous-Argenteau) durch seine englischen Partner **Elcometer** übernommen wurde. Ferner, dass der Ziegenkäsehersteller **Amalthée** sich im Relais-Gebäude von Visé niedergelassen hat und dass das Metallverarbeitende Unternehmen **E.C.E.M.** in Soheit-Tinlot sich weiter vergrößern möchte.

Die Spinn-off der Universität Lüttich (ULg) sind ebenfalls in Form mit der Vermarktung des walonischen Hahns **CoqArd** durch das gleich genannte Unternehmen (Nandrin) oder der Einstieg der Firma **Spinventure** in das Kapital der Firma **Phytisia** (Züchtung rarer Pflanzen).

Schließlich gibt es in der Deutschsprachigen Gemeinschaft gute Neuigkeiten: in „Rovert“ in **Raeren** (hinter dem Fabrikgebäude von NMC) stehen den Unternehmen weitere Gewerbeflächen von über 25 ha (14ha für das Handwerk und 11 für die Industrie) zur Verfügung.

Amalthée mise sur le fromage de chèvre

Amalthée, ça ne vous rappelle rien? On vous aide: il s'agit du nom de la nymphe/chèvre qui allaita Zeus, celui-ci lui brisant par la suite les cornes pour les offrir aux nymphes. Une légende mythique à l'origine de celle de la corne d'abondance ainsi que du signe de zodiaque du capricorne.

Du côté de Dalhem, et de Visé depuis peu, Amalthée, c'est avant tout une histoire de fromages... de chèvre, bien sûr. Créée en 1967, cette fromagerie artisanale a été reprise 30 ans plus tard par le jeune couple constitué par Fabienne Heuse et Olivier Joniaux. Croissance oblige, la société, qui emploie une dizaine de personnes et produit mensuellement quelque 10 tonnes de spécialités fromagères, a pris récemment la décision de s'installer dans un bâtiment plus adapté à sa nouvelle taille et totalement en phase avec les normes d'hygiène et de sécu-

Bâtiment relais de Visé

rité déjà en vigueur ou bientôt d'application dans le secteur: le bâtiment relais de Visé, rue d'Artagnan.

La qualité est l'un des maîtres mots d'Amalthée, qui a d'ailleurs décroché le prix envié du "Meilleur fromage frais belge" décerné par le Comité de propagande des fromages du terroir wallon (établi à Harzé) pour son chèvre à l'ail et aux fines herbes. Avec pour noms commerciaux "Fromage de Méricourt" et "Chèvre gourmet", la production d'Amalthée, vendue dans notre pays mais également chez nos voisins luxembourgeois, hollandais et allemands, prend notamment la forme de fromage de chèvre affiné, dans l'huile, au lard ou encore aux truffes, sans oublier les olives farcies au fromage de chèvre ou les bouchées apéritives.

Miser sur la chèvre dans la cité de l'oie, il fallait le faire...

Hermalle-sous-Argenteau

Braive Instruments et les Anglais d'Elcometer

Après plus de 50 ans au service du contrôle de la qualité, la société familiale Braive Instruments vient d'annoncer sa reprise par le groupe anglais Elcometer, dont elle était déjà partenaire commercial depuis un an.

Installée dans les anciens locaux de l'imprimerie Fortemps à Hermalle-sous-Argenteau, cette PME de 16 personnes était peu connue du grand public mais représentait un nom international en matière de production d'instruments de contrôle de la qualité des revêtements de surface. Sa clientèle était principalement active dans le domaine de la peinture (et des matières premières qui la composent) utilisée par les secteurs du bâtiment et de l'automobile.

Fondée en 1948 par Charles Braive, depuis dirigée par son fils Jean-Marie, l'entreprise a préféré s'offrir à un groupe solide plutôt que d'hypothéquer jusqu'à sa pérennité. Le directeur Robert Dessard ne se montre pas inquiet; au contraire, Braive Instruments et Elcometer étant à ses yeux complémentaires. Aucune délocalisation ne semble donc à craindre, l'emploi et la position de Braive semblant même renforcés par cette cession.

Brèves

> Le **rapport annuel 2002 de la SPI** est sorti! Présenté sous une forme novatrice plus succincte et plus accrocheuse, il sera bientôt disponible auprès de nos services. Il est cependant déjà **consultable et téléchargeable** sur le site de la SPI: www.spi.be.

> Filiale de la SPI constituée en 1988, la **Sorasi** est la Société de rénovation et d'assainissement des sites industriels. En remplacement de Guy Mathot, elle vient de se doter d'un nouveau Président, Sérésien lui aussi: **Jacques Vandebosch**.

> Organisée par la Chambre de commerce et d'industrie pour les provinces de Liège et de Luxembourg, la traditionnelle **Marianne de Cristal** a, après une année sabbatique, à nouveau été remise, fin mars

à Durbuy. Grand triomphateur: la société d'ingénierie hébergée au Spatiopôle du Sart Tilman **GDTEch** (voir Atrium n° 9). On notera aussi le 2^e accessit accordé à **Anthéa Languages** (Liège), la 5^e place de **Degen Emballages** (Petit-Rechain, un membre du cluster "Pack'in Liege" de la SPI) et la 6^e de la **Chocolaterie Galler** (Chaufontaine).

> L'asbl de réflexion (et de plus en plus d'actions concrètes) **Liège Demain** entre dans sa sixième année d'existence, tout en fêtant ses 350 membres et un **nouveau Président, Alain Druetz** (que l'on a bien connu au service Communication de Cockerill Sambre puis d'Usinor), qui succède ainsi à Claude Honoré. L'assemblée générale du 9 mai dernier a aussi été l'occasion pour Liège Demain et

l'ensemble des décideurs liégeois de rendre hommage à **Marcel Aldenhoff**, ancien Directeur de HEC-Liège et ardent membre de l'asbl et de plusieurs de ses commissions.

> Active depuis plus de 25 ans dans le domaine des procédés de traitement des solvants saturés par des résidus de production et installée dans un bâtiment relais à Visé, la société **Eco-Dec** a participé, du 19 au 21 mars à Montréal, au salon **Americana 2003**, consacré aux technologies vertes et particulièrement axé "environnement et biotechnologies". Une excellente manière de sonder le marché nord-américain...

> Le 9 mai dernier, Liège et son Université jouaient le rôle de capitale eurégionale

des bioindustries. C'est en effet ce jour-là qu'était organisé au Sart Tilman le **8^e Bioforum**, traditionnelle rencontre privilégiée entre de jeunes doctorants de l'ULg (biologie, chimie, biochimie,...) et des industriels du secteur des biotechnologies. Ouverte pour la première fois à nos partenaires de l'Euregio Meuse-Rhin et intégrée dans le nouveau cluster "Life Sciences", cette manifestation a accueilli quelque 450 participants, parmi lesquels de nombreux représentants des milieux socio-économiques et industriels et quelque 200 jeunes chercheurs issus des universités et centres de recherches eurégionaux.

> Un nouvel occupant dans le parc des **Hauts-Sarts**, le concessionnaire **Skoda** dénommé vu son ancienne implantation "L'Automobile visétoise".

Siménon in „La Pléiade“!

Der Sohn Lüttichs, Vater des Kommissars Maigret und Romanschriftsteller Georges Siménon wird in diesem Jahr zu seinem 100. Geburtstag gebührend gefeiert. In den letzten Wochen haben, anlässlich seines Einzuges in die wertvollste Sammlung französischer Literatur („La Pléiade“), über 100 französischsprachige Journalisten die pulsierende Innenstadt besucht. Kurz zuvor waren Intellektuelle aus aller Welt für die „Fête de la Francophonie“ angereist.

Das Provinzleben wurde auch von der Einweihung des zukünftigen regionalen Trainings- und Ausbildungszentrums für junge Fußballer (wird im Juni 2004 in Blegny eröffnet) und dem Empfang im Provinzpalast der neuen französischen Botschafterin in Brüssel, Ihre Exzellenz, Frau Joëlle Bourgeois gezeichnet.

Blegny

Le CREF, c'est pour juin 2004!

Le CREF, c'est le Centre régional d'entraînement et de formation pour jeunes footballeurs qui ouvrira ses portes en juin 2004 à Blegny, à proximité directe du domaine touristique de Blegny-Mine, une incontestable réussite, propriété de la Province de Liège.

Fin mars, le Gouverneur de la Province Paul Bolland et le Ministre en charge des infrastructures sportives Michel Daerden donnaient symboliquement le coup d'envoi de ce nouveau centre sportif, futur théâtre de bien des entraînements et joutes sportives. Très rapidement, les sportifs, jeunes essentiellement, prendront donc possession de ce vaste domaine de 4 ha comprenant entre autres deux terrains de football en synthétique et semi-synthétique, le centre d'entraînement proprement dit, le centre d'hébergement de 60 lits ainsi qu'un parking de 100 places.

Supportés par la Région wallonne, l'Union belge de football et la Province de Liège, ces travaux, d'un montant total de 5 millions €, auront pour entrepreneurs principaux les sociétés Eloy & Fils (Sprimont) et, surtout, Wust (Malmedy).

Avec La Pléiade, Siménon entre au Panthéon de la littérature!

Durant tout l'été, l'exposition "Siménon... un siècle!" devrait constituer l'un des succès touristiques nationaux de cette année 2003. Dernièrement, Liège et son pays ont encore vibré à certains accents siménoniens, plus littéraires cette fois. Ces dernières semaines ont ainsi vu la Francophonie célébrer sa fête au palais provincial et le plus lu des romanciers francophones de par le monde entrer dans la plus prestigieuse des collections littéraires, La Pléiade.

Le 20 mars, à l'occasion de la Fête de la Francophonie célébrée sur les cinq continents, une réception au palais provincial a mis en évidence les deux visages de Siménon, "citoyen du monde, enfant de Liège", ainsi que l'écrit Jacques De Decker, Secrétaire perpétuel de l'Académie royale de langue et de littérature françaises de Belgique.

A l'invitation de la Communauté française Wallonie-Bruxelles et sous le titre générique de "Proclamation de Liège", plusieurs personnalités de l'espace francophone international ont évoqué, à la fois l'enracinement local (liégeois, en l'occurrence) de Georges Siménon et la dimension universelle de l'écrivain le plus publié en langue française.

Deux volumes et un album pour une consécration

Cet événement exceptionnel allait, ce 6 mai, être suivi d'un autre, au retentissement beaucoup plus important encore: l'entrée, par le biais de deux volumes de romans (des "romans durs" mais aussi des "Maigret") et d'un album, de Georges Siménon dans la prestigieuse collection des Editions Gallimard, La Pléiade.

A cette occasion, la Province n'avait pas hésité à mettre une fois de plus les petits plats dans les grands, organisant une grande journée de presse à destination des journalistes liégeois et belges bien sûr, mais aussi de la presse spécialisée française, qui envoya par Thalys interposé une centaine de ses représentants parmi les plus illustres.

Une occasion exceptionnelle pour le pays de Liège de s'assurer une promotion extranationale de tout premier ordre...



Les Editions Gallimard misent incontestablement sur Siménon cette année. Elles ont par exemple consacré la couverture de leur catalogue 2003 au plus célèbre des Liégeois.

Bienvenue, Madame l'Ambassadeur de France!

Le 19 mars, le Gouverneur Paul Bolland a reçu le nouvel Ambassadeur extraordinaire et plénipotentiaire de France à Bruxelles, Son Excellence Madame Joëlle Bourgeois. A 47 ans, il s'agit là assurément d'une "pointure" des relations internationales, son impressionnant CV relatant notamment son titre de Chevalier de la Légion d'Honneur, son passage par l'Institut d'études politiques et l'ENA ou encore ses fonctions d'Ambassadeur à Pretoria et Genève ou de Premier Secrétaire au Saint-Siège.

Il s'agissait là de la première réception du nouvel Ambassadeur par une Province belge. "Un honneur", a-t-elle affirmé dans un sourire.

Service "Relations partenaires publics"

Les secrétaires communaux et les ZAD

Le service "Relations partenaires publics" est le lien privilégié entre la SPI⁺ et les communes pour les dossiers de collaboration à mettre au point. Il réunit régulièrement les secrétaires communaux afin de les tenir au courant de sujets d'actualité. C'est ce qui fut encore le cas le 24 avril, quand plus de 50 responsables communaux ont participé à une rencontre active avec Yves Hanin, chercheur au Centre de recherches et d'études en aménagement du territoire (CREAT-UCL) et membre de l'équipe de recherche de la CPDT (Commission permanente du développement territorial).

Sous le titre de "Territoire communal, quelle gestion des réserves foncières à bâtir?" et à l'aide de nombreux schémas et autres cartes, cet authentique expert a abordé de manière très concrète la question des zones d'aménagement différé au plan de secteur, soit les ZAD, anciennes zones d'extension d'habitat. Enjeu stratégique pour la gestion du territoire à long terme, cette problématique a directement trait à la pression foncière qui sévit aujourd'hui partout en Wallonie, et plus particulièrement dans certaines sous-régions de la province de Liège.

Une rencontre utile, efficace et concrète.

Résultats et services SPI⁺

Un conseil communal fexhois à la SPI⁺!

La collaboration entre la SPI⁺ et ses communes membres peut parfois prendre de ces tours... Le 28 avril dernier, en effet, le conseil communal de Fexhe-le-Haut-Clocher s'est réuni à l'Atrium VERTBOIS, dans les locaux de la SPI⁺.

Cet événement à tout le moins exceptionnel avait pour raison la présentation optimale aux conseillers, dans l'une des salles équipées en matériel audiovisuel, de l'avant-projet de la nouvelle école communale de Fexhe, un dossier dans lequel la SPI⁺ assure d'ailleurs la maîtrise d'ouvrage déléguée.

Présentation aux communes verviétoises

Le 4 juin, la SPI⁺ terminait son tour des arrondissements de la province en présentant ses résultats, services et réalisations aux communes de l'arrondissement de Verviers, et plus particulièrement à ses secrétaires communaux, interlocuteurs privilégiés s'il en est.

Quelques chiffres ont ainsi été dévoilés: 471 entreprises implantées (environ 1/3 du total provincial); 9.078 emplois à Verviers, soit ±30% de l'emploi global créé dans les parcs, bâtiments relais et Espaces Entreprise de la SPI⁺; 134 millions € d'investissements entre 1993 et 2002 au global dont 44,5 millions € (33,26%) à Verviers; 81,5% d'occupation des parcs, où il ne demeure que 155 ha disponibles, avant les modifications attendues au plan de secteur prévues à Eupen, Lontzen, Baelen et Welkenraedt, soit au total 145 ha sans compter le plan prioritaire portant lui sur 101 ha complémentaires pour la région verviétoise.

Mais, a rappelé la SPI⁺, l'agence de développement de la province de Liège, ce n'est pas des parcs! Espaces Entreprise (Verviers et Lichtenbusch) et bâtiments relais, maîtrise d'ouvrage déléguée (comme à Plombières ou à Herve), équipement de parcs communaux (Waimes, Bullange Morsheck, Raeren, Aubel, La Calamine, Burg-Reuland, Kaiserbaracke/St-Vith ou encore Bütgenbach sans oublier les entrepôts de Montzen) entre autres services aux communes, ont ainsi pu être explicités aux représentants communaux verviétois, apparemment très heureux d'être ainsi informés.

Außerordentlich gut informierte Gemeinden

Die Gemeinden zählen zu den privilegierten Kunden der SPI⁺. Während den letzten Wochen haben Informationsversammlungen für die Gemeindeverantwortlichen zu den Bauerwartungsgebieten (ZAD) und den europäischen Subventionen stattgefunden. Diese Informationsversammlungen wurden durch den Info Point Europe organisiert. Des Weiteren wurden die Gemeinden des Bezirks Verviers über die Ergebnisse, die Dienstleistungen und die Durchführungen der SPI⁺ zu deren Gunsten informiert. Nur 155 ha stehen den Unternehmen in diesem Bezirk noch zur Verfügung, jedoch könnten Sektorenplanänderungen in Eupen, Lontzen, Baelen und Welkenraedt in den nächsten Jahren eine Verbesserung der Situation schaffen.

Séminaire "communes"

La subvention européenne en pratique

Le 27 mai, à l'invitation de l'Info Point Europe hébergé à la SPI⁺, un séminaire dédié aux communes s'est tenu à l'Atrium VERTBOIS. Son thème: la subvention européenne, soutien de développement pour les communes. Son objectif: identifier les opportunités de programmes financiers européens qui s'adressent aux autorités et collectivités locales, ainsi que s'initier à la conception d'un projet par le biais d'expériences vécues, de cas pratiques, de témoignages concrets.

Quelque 70 personnes ont pu entendre le Vice-Président de la SPI⁺ Pierre-Yves Jeholet inaugurer cette journée,

avant qu'il ne passe la parole à divers intervenants (dont l'administrateur de la SPI⁺ Michel Jehaes, Echevin d'Oupeye) venus présenter, en théorie ou en pratique, divers programmes européens.

A l'issue de la journée, une mini-enquête de satisfaction permet de mesurer combien les participants avaient apprécié tant les témoignages de terrain que la rencontre avec les responsables de programmes européens ou l'échange d'expérience avec des collègues partageant les mêmes préoccupations.

Une expérience qui pourrait être renouvelée à l'avenir.



© Kolor's Prod.





Plombières, une des nombreuses communes assurées par la SMAP

Des besoins communaux spécifiques

Les communes (la SPI+ en sait quelque chose) représentent une clientèle particulière, émettant notamment des attentes spécifiques tout à fait différentes de celles exprimées par le marché privé. C'est d'ailleurs en direction de ces communes comme des autres acteurs publics et de leurs agents que la Smap ("Société mutuelle des administrations publiques") fut créée en 1919. Aujourd'hui, pour les communes, de nouveaux besoins se sont fait jour et, comme le fait la SPI+ à sa manière, la Smap tente de les rencontrer au mieux.

Revenons au 4 janvier 1997. Ce jour-là, un drame affreux frappait la commune liégeoise de Theux: une explosion de gaz secouait en effet la place du Perron, au centre de la petite ville. Le bilan est lourd: outre des destructions patrimoniales extrêmement importantes, deux pompiers y laisseront la vie. "La Smap assurait à la fois la commune, l'Association liégeoise du gaz (ALG), les pompiers et divers riverains. Compte tenu de la difficulté et du temps qu'allait prendre la détermination des responsabilités, la Smap a décidé d'intervenir, pour compte de qui il appartiendra, en faveur des différentes victimes de cette explosion."

Proactivité, formation, prévention

Au-delà de ces circonstances dramatiques où la Smap a pris ses responsabilités de manière à la fois humaine et proactive, les communes, dans leur vie de tous les jours sont confrontées à des situations qui demandent des réponses parfaitement adaptées de la part de leur assureur. Par son histoire vieille de plus de 80 ans, la Smap se veut proche des communes, elle assure en tout ou en partie quelque 540 communes sur les 589 que compte notre pays, en sus des 10 Provinces. P. Osselet: "Les nouvelles questions des communes en matière d'assurances ont souvent trait à la création, de plus en plus fréquente, de zones pluricomunales, au niveau de la police par exemple. Notre volonté est de nous adresser aux futurs gestionnaires d'assurances de ces nouvelles zones afin de les former à leurs futures fonctions."

Ces efforts de formation se doublent parfois d'actions concrètes de prévention. "La nouvelle réglementation sur les plaines de jeux, par exemple, n'a pas manqué de semer le trouble dans les communes: désormais, les directions des plaines de jeux sont en effet responsables en cas d'accident alors que précédemment, elles se retranchaient le plus souvent derrière un simple panneau "La direction décline toute responsabilité, etc.". Notre service Préven-

tion a édité, à l'attention des gestionnaires des plaines de jeux, un manuel qui leur permet d'effectuer eux-mêmes un audit de leurs installations, et ce de manière on ne peut plus terre à terre. De plus, pour ceux qui le désirent, ce service peut aussi, avec l'AIS (l'organisme qui gère les centres sportifs), organiser des formations pratiques sur le terrain."

Les secrétaires communaux pour relais naturels

Il n'a évidemment pas échappé à la Smap que les secrétaires communaux représentaient les relais idéaux vers leurs administrations. Ces secrétaires communaux sont régulièrement visités par des inspecteurs spécialisés dans les collectivités publiques. Les problèmes ponctuels sont réglés directement, mais si une thématique fait l'objet de plusieurs demandes ou réflexions plus générales, des séminaires sont organisés, le plus souvent par province. Evolution de la législation, problématique plus ou moins récurrente, produit méconnu (l'assurance "tous risques chantiers", par exemple)...: autant de sujets qui peuvent être abordés lors de ces séminaires en direction des secrétaires communaux.

"Assureur spécialisé quand les circonstances l'exigent, la Smap tient cependant à affirmer son rôle d'assureur plus généraliste au service notamment des communes, des Provinces et des autres collectivités publiques, explique encore P. Osselet en guise de conclusion. Accidents du travail, RC générale, couverture incendie et tous risques (mobilier et immobilier), flotte automobile, assurance groupe sous tous ses aspects... font ainsi aussi partie de notre panel de solutions d'assurances à destination des communes."

Gemeinden zu versichern

Auch die Gemeinden müssen versichert werden. Wie die SPI+ gehören auch die Gemeinden zu der bevorzugten Kundschaft der SMAP, die auf die besonderen Bedürfnisse der Gemeinden eingeht. Informationen, spezifische Weiterbildungen und Seminare für Gemeindegemeinschaften sind Teil des proaktiven Arsenal der SMAP für die Gemeinden.



Grande conférence
annuelle, le 15 mai

Quelle efficacité pour Internet?

La grande conférence annuelle de sensibilisation aux TIC du Forum Telecom de la SPI+ s'est tenue le jeudi 15 mai à l'abbaye de la Paix-Dieu à Amay. Un rendez-vous qui a connu un réel succès d'affluence (près de 150 inscrits) et qui était cette année axé sur le thème de "l'utilisation efficace d'Internet".

Après des interventions des sociétés Eurofoodmat et Concept et Formes, deux témoignages qui montrent que le mariage entre les nouvelles technologies et les entreprises peut se muer en réussite, Stéphane Olivier, de Trapanet, s'est penché sur le coût d'un site, précisant entre autres que celui-ci est très difficile à évaluer vu le nombre de paramètres.

Maitre Frédéric Dechamps a ensuite rappelé qu'Internet n'est plus "un *no man's land juridique*" alors qu'Olivier Greoli, de Critic, aborda le thème crucial de la sécurité des sites Web. L'après-midi s'est terminée par un tour d'horizon des sites Web utiles aux responsables de PME par Madeleine Dembour, de l'Union wallonne des entreprises, editrice du "Guide Web de l'entrepreneur wallon 2003", consultable notamment sur <http://www.uwe.be/guideweb>.

Le dossier participants de cette conférence est quant à lui disponible sur <http://www.forumtelecom.org/pv/030515.html>.

Contact: Forum Telecom – c/o SPI+
Damien Jacob – 04/230.11.62
info@forumtelecom.org
<http://www.forumtelecom.org>

Voici venir les "clubs d'E-Acteurs"

Le FORUM TELECOM® de la SPI+ ne cesse d'évoluer. Pour preuve, la création, en mars, d'une nouvelle activité: les "clubs d'E-Acteurs".

Initiative originale, unique pour l'instant en Wallonie, les clubs d'E-Acteurs, au nombre de trois ont pour objectif de créer des lieux informels de rencontre et d'échange pour entreprises et organismes publics soucieux de partager de manière active leur expérience et leur connaissance au niveau de l'utilisation des TIC.

Le "club E-Business"

Le plus exemplaire est peut-être le "club E-Business". Il rassemble des personnes non spécialistes, issues de secteurs d'activités variés, et qui ont comme point commun de s'investir dans un projet TIC ou e-business, même modeste, et d'être prêtes à échanger leur expérience, sans finalité commerciale. La première réunion a eu lieu le 29 avril dernier et a permis aux personnes présentes de mettre en évidence des préoccupations communes et de tracer les grandes lignes des activités qui auront lieu dans le cadre de ces clubs.

La question de l'indisponibilité de l'accès Internet à haut débit dans certaines parties de la Wallonie en fait partie. Les participants ont aussi particulièrement mis en avant la nécessité de déployer plus d'efforts de sensibilisation auprès des entreprises wallonnes en général, et liégeoises en particulier, pour qu'il n'apparaisse pas un fossé numérique entre le nord et le sud du pays. Sans une plus grande adoption des TIC, il est difficile de développer des activités électroniques business-to-business, par exemple vers les sous-traitants. Enfin, les problèmes de définition de standards en matière de transmission de données entre applications informatiques hétérogènes ont été évoqués par les participants.

Rendez-vous en septembre

Les membres du club ont déjà décidé qu'ils se reverront fin septembre, au sein d'une entreprise du club qui montrera comment elle a réglé les difficultés d'intégration des systèmes d'informations avec ses partenaires et ses sous-traitants. Un expert de l'Agence wallonne des télécommunications sera invité à exposer les standards d'intégration d'applications informatiques existants.

Signalons que deux autres clubs ont aussi été lancés: le "club E-Gouvernement", qui rassemble les personnes investies dans un projet d'administration en ligne (même modeste) ou qui s'intéressent de très près à ce type d'initiative, et le "club E-Compétences", destiné aux sociétés spécialisées dans l'informatique et les nouvelles technologies de l'information, ainsi qu'aux centres de recherche, de formation et d'enseignement supérieur.

La participation aux clubs est gratuite. Les personnes intéressées trouveront toutes les informations nécessaires sur le site Internet du Forum Telecom à l'adresse <http://www.forumtelecom.org/clubs.html>.

Die E-Akteure des Telekom Forums®

Das Telekom Forum® der SPI+ entwickelt sich ständig weiter. Zum Beweis wurde im März ein neuer Bereich gegründet: die „E-Akteure Clubs“. Die 3 Clubs („E-Business-Club“, „E-Regierung“ und „E-Kompetenzen“) haben die Schaffung von unformellen Orten der Begegnung und des Austauschs für Unternehmen und öffentliche Einrichtungen zum Ziel, die darum bemüht sind, ihre Erfahrungen und Kenntnisse auf dem Gebiet des Gebrauchs des IKT aktiv mitzuteilen.

Außerdem haben rund 150 Personen an der großen Jahresversammlung des Telekom Forums zum Thema „wirkungsvoller Gebrauch des Internets“ am 15. Mai in Amay teilgenommen.



Axel KUPISIEWICZ, administrateur délégué de Lasea, en grande conversation lors d'un rendez-vous d'affaires



Futurallia 2003: la SPI+ et les PME liégeoises y étaient!

Futurallia 2003, qui s'est tenu du 21 au 23 mai au centre des congrès de Québec, c'était le 8^e Forum international de "maillage" des entreprises, selon la jolie expression québécoise. Depuis plusieurs années, le GIE des EIC wallons participe avec succès aux opérations Futurallia initiées dès 1990 par la Chambre de commerce et d'industrie de la Vienne. Cette année, 37 entreprises wallonnes s'étaient déplacées outre Atlantique, dont 10 liégeoises emmenées par la SPI+. Un succès total qui en appelle d'autres: la prochaine édition de Futurallia se tiendra en 2005 en Wallonie, à l'Aula Magna de Louvain-la-Neuve précisément.

Dix entreprises liégeoises avaient elles aussi choisi, à l'invitation de la SPI+, grande coordonnatrice de la promotion de Futurallia en province de Liège, d'opérer le grand saut et de se rendre à Futurallia. Parmi elles, deux entreprises sœurs installées dans le Téléparc® des Hauts-Sarts et

cinq dans le complexe de bâtiments relais et d'Espaces Entreprise du Spatiopôle (au parc scientifique du Sart Tilman), dont la société Wallonia Space Logistics.

Les participants liégeois à Futurallia

- **Medisys** (Fléron) – Développement de progiciel médical et Traitement des données
- **KST** (Grâce-Hollogne) – Equipements électro-techniques, Electroniques spécifiques, Automatisation de processus industriels et d'application laser
- **MC Concept** (Téléparc® des Hauts-Sarts) - Marketing et Communication
- **Access Direct** (Téléparc® des Hauts-Sarts) - Direct Marketing; Gestion de fichiers et développement informatique, Fullfilment et manutention, Routage logistique
- **Wallonia Space Logistics** (WSL au parc scientifique du Sart Tilman) – Incubateur d'entreprises High-Tech
- **Occhio** (WSL au parc scientifique du Sart Tilman) - Système automatique pour l'analyse de la taille et de la forme des matières granitaires et de poudres
- **PEPITe** (WSL au parc scientifique du Sart Tilman) - Développement et intégration de logiciels d'extraction automatique de connaissances et Prestation de services associés
- **Lasea** (WSL au parc scientifique du Sart Tilman) – Equipement de traitement laser pour matériaux transparents: enlèvement de coating sur verre et film; gravage interne (2D ou 3D) dans le verre ou plexiglas
- **Optrion** (WSL au parc scientifique du Sart Tilman) - Fabrication et commercialisation d'une caméra (holographique) à très haute résolution pour la mesure de micro-déplacements d'objets de petite et grande taille
- **Cosmeto'Nat** (Sart-les-Spa) – Fabrication de produits de soins du corps à base d'huiles végétales

participation à Futurallia s'est traduite pour chacune des entreprises par quantité de contacts de qualité. Encadrées sur place par l'Euro Info Centre hébergé à la SPI+ et par l'attaché économique et commercial de l'AWEX sur place Bernard Falmagne, les entreprises étaient soumises à un planning serré, mais indispensable pour valoriser au mieux pareil périple.

Avant même de "rentrer dans l'arène" de Futurallia, les organisateurs avaient prévu un briefing salvateur de la part d'un avocat local au sujet du contexte juridique au Québec et de la manière d'y aborder les interlocuteurs. Surprises qu'on pouvait là-bas créer une société avec un seul dollar, nos entreprises ont également bien noté que les Canadiens n'ont en commun avec nous que la langue française; pour le reste, leur culture, et notamment du business, est bel et bien américaine.

Point fort, festif et prestigieux, de Futurallia: la soirée de gala du jeudi 22 mai, rehaussée par la présence de Jean-Pierre Raffarin *himself*, Premier ministre français... et frère de l'initiatrice du projet Futurallia.

Futurallia: une expérience inoubliable et riche pour dix entreprises liégeoises!

Une visite sur le site www.futuralliawallonie.be s'impose!

Un planning serré

Intégrée dans une mission commerciale plus large de l'AWEX (Montréal et Toronto), la

Visite du Parlement européen, le 03/05

Par une belle journée ensoleillée... et européenne

Le samedi 3 mai, rendez-vous était fixé par l'Info Point Europe aux citoyens liégeois, un rendez-vous désormais traditionnel: la visite (totalement gratuite) du Parlement européen de Bruxelles. Une septantaine de personnes avaient répondu à l'invitation et se sont rendues dans le quartier européen afin de découvrir les bâtiments abritant le Conseil, la Commission et bien sûr le Parlement.

Au Conseil, les guides n'étaient autres que des fonctionnaires: rien de tel pour saisir les enjeux et les

Die SPI+ und 10 Lütticher Unternehmen auf der Futurallia!

Ende Mai sind 10 Lütticher Unternehmen (wovon 5 im Weltraumsektor in der des WSL von Sart Tilman tätig sind) unter der Schirmherrschaft der AWEX und dem Euro Info Center der SPI+ nach Québec zum Treffen der Futurallia Unternehmer gereist. Diese Reise von einigen Tagen, sowie der Bürgerbesuch des Europäischen Parlamentes, der am 3. Mai durch den Info Point Europe organisiert wurde, begeisterten die Teilnehmer.

rouages de cette institution. Au Parlement, autre attraction originale: la possibilité de participer à un débat sur la Convention animé par... Louis Michel lui-même!

Dans les travées des institutions européennes, une foule de petits stands d'informations sur les différentes facettes de l'Europe. Les hôtes d'un jour revinrent d'ailleurs de cette excursion pas comme les autres les bras chargés de gadgets en tous genres et de dépliants en pagaille. De quoi garder un souvenir encore plus impérisable de cette belle journée aussi ensoleillée qu'européenne.

Rendez-vous est déjà pris pour l'an prochain!

Pour info:

IPÉ – c/o SPI+ – 04/230.11.11 – www.ipellege.be

Les ventes* de terrains *actes passés

Arrondissement de Liège

Parc d'activités économiques de LIEGE LOGISTICS

SA MERCATOR ASSURANCES

Kortrijksesteenweg, 302 • 9000 GENT
Tél.: 09/242.38.75

Activité: construction de bâtiments en vue de la location/vente à usage d'entrepôt.
Nouvelle implantation.

SA RENORY

Sart d'Avette, 110 • 4400 FLEMALLE
Tél.: 04/273.72.00

Activité: logistique.
Extension.

Parc d'activités économiques de GRACE-HOLLOGNE

SPRL BATI PLUS

Rue Large Voie, 150 • 4040 HERSTAL
Tél.: 04/264.89.53

SA R.D.L.

Rue Jean Clajot, 13 • 4340 AWANS
Tél.: 04/263.66.19

Activité: entreprise générale de construction et entreprise de toitures, chauffage et sanitaire.
Transfert.

Parc d'activités économiques des HAUTS-SARTS

GALLIKER LOGISTICS SA

Avenue du Parc Industriel • 4041 HERSTAL
Tél.: 04/278.01.01

Activité: transport et logistique.
Extension.

ARB SPRL

Quai de Coronmeuse, 75 • 4000 LIEGE
Tél.: 04/228.03.63

Activité: génie civil - réparation d'éléments en béton.
Transfert.

BROUWIR TECHNIQUE REFRIGERATION SPRL

Rue de l'Etat, 54 • 4682 HOUTAIN-SAINT-SIMEON
Tél.: 04/377.56.47

Activité: réfrigération, climatisation, conditionnement d'air industriel et commercial.
Nouvelle implantation.

Arrondissement de Verviers

Parc d'activités économiques de BATTICE

IMMO-BAT SA

Rue de Herve, 107 • 4651 HERVE
Tél.: 087/67.40.58

Activité: menuiserie, ébénisterie, travail de meuble sur mesure.
Extension.

SA Christophe LIEGEOIS

Rue de Herve, 107 • 4651 HERVE
Tél.: 087/67.40.58

Activité: atelier de menuiserie et décoration.
Transfert.

SA Gustave et Yves LIEGEOIS

Rue de Herve, 107 • 4651 BATTICE
Tél.: 087/67.40.58

Activité: restauration de monuments historiques.
Transfert.

Parc d'activités économiques d'EUPEN

SUPREME SPRL

Rue Thim, 7 • 4710 LA CALAMINE
Tél.: 087/65.92.87

Activité: grossiste en charcuterie.
Transfert.

Arrondissements de Huy/Waremme

Parc d'activités économiques de VILLERS-LE-BOUILLET / VINALMONT

Monsieur et Madame SCHROEDERS-DEVALET

Rue Lambotte, 4 • 4537 VERLAINE
Tél.: 019/56.72.61

Activité: fabrication de rôtissoires et grossiste en appareils pour l'HORECA.
Transfert.

Parc d'activités économiques de WAREMME

EURO TIME CONSTRUCT SA

Au Fonds Râce, 35 • 4300 WAREMME
Tél.: 019/32.32.23

Activité: entreprise de construction et fabrication d'éléments en béton.
Nouvelle implantation.

Renseignements zones:

SPI+ - Atrium VERTBOIS

Alfred RADERMACHER

Tél.: 04/230.11.11

Fax: 04/230.11.20

e-mail: alfred.radermacher@spi.be

Arrondissement de Liège

Parc d'activités économiques d'ALLEUR

Ancien propriétaire: **SA LAWN COMFORT** et **SPRL FONDS DES SARTS**

Nouveau propriétaire: **SA M.P.C. IMMO**
Grand'Rue, 48 • 6700 ARLON

Activité: entreposage de marchandises; entrepôt pour stationnement et réparation d'autocars; bureaux administratifs et agence de voyages.

Parc d'activités économiques des HAUTS-SARTS

Ancien propriétaire: **SPRL B.T.E.**

Nouveau propriétaire: **SPRL MDM TRANSPORTS EXPRESS**

Rue de Beyne, 556 • 4020 LIEGE

Activité: transports nationaux, logistique, stockage et entreposage de marchandises.

Arrondissement de Verviers

Parc d'activités économiques de BATTICE

Ancien propriétaire: **SA LA MAISON VERTE**

Nouveau propriétaire: **SA RENE'S TRUCK** et **TRAILER CENTER**

Route de St-Rémy, 21 • 4672 SAINT-REMY

Activité: achat, vente, import, export, entretien, réparation et location de tous matériels roulants, de véhicules automobiles et engins de transport, remorques... distribution de tous produits liquides pour le chauffage, station service, accessoires automobiles...

Ancien propriétaire: **SPRL FERRARA ET FILS**

Nouveau propriétaire: **SA VENTFIELD INDUSTRIES**

Rue de Nazareth, 5 • 4650 HERVE

Activité: inchangée.

Parc d'activités économiques de MALMEDY

Ancien propriétaire: **SA CENTRALES DES BIERES DE MALMEDY**

Nouveau propriétaire: **SA CAVENOR**

Boulevard Industriel, 21 • 1070 BRUXELLES

Activité: négoce et distribution de boissons.

Parc d'activités économiques de LES PLENESSES

Ancien propriétaire: **SA ALSTOM T&D BELGIUM**

Nouveau propriétaire: **SPRL ARMAN BO1**

Avenue de Tervueren, 13A • 1040 BRUXELLES

Activité: conception, développement, montage commercialisation et service après vente d'appareillages et d'équipements électriques à moyenne et haute tension.

Parc d'activités économiques de SAINT-VITH

Ancien propriétaire: **VILLE DE ST-VITH**

Nouveau propriétaire: **SA ELECTRABEL**

Bd. du Régent, 8 • 1000 BRUXELLES

Activité: inchangée.

Parc d'activités économiques d'EUPEN

Ancien propriétaire: **Monsieur PETERS**

Nouveau propriétaire: **BETZ NEDERLAND B.V**

Oosteinde, 9 • NL 2991 LG BARENDRECHT

Activité: transports.

Arrondissements de Huy/Waremme

Parc d'activités économiques de TIHANGE

Ancien propriétaire: **A FABRICOM**

Nouveau propriétaire: **SA IMMATOV**

Oude Beurs, 44 • 2000 ANVERS

Activité: commerce de détail en équipement de la personne et/ou de la maison avec extension possible aux produits alimentaires.

Parc d'activités économiques de VILLERS LE BOUILLET / VINALMONT

Ancien propriétaire: **SPRL AGS** en faillite

Nouveau propriétaire: **SA AB NETWORK**

Activité: production de matériel informatique, conception de sites internet et installations de réseaux informatiques.

Arrondissement de Liège

Espace Entreprise de VISE

SPRL RIBS

Rue du Pont d'Avroy, 28 • 4000 LIEGE

Tél.: 04/222.42.00

Activité: conseil en Communication.

Parc d'activités économiques des HAUTS-SARTS

Propriétaire: **SA JEAN HECK EUPEN TRANSPORTS ET LOGISTIQUE**

Locataires: 1) **Monsieur Sacha KOVACEVIC**

Avenue du Progrès, 26 • 4100 SERAING

2) **Monsieur Carlos GONZALEZ**

Rue Dieudonné Salme, 71 • 4000 LIEGE

Activité: restaurant d'entreprise.

Bâtiment relais des HAUTS-SARTS IV

SPRL DEL CANO PARTNERS

Monsieur A. BIART

Vlieghavenlaan, 98 • 3140 KEERBERGEN

Tél.: 0475/452.825

Activité: négoce en matériel bureautique.

Espace entreprise du SPATIOPOLE

SA OCCHIO

Rue des Chasseurs Ardennais • 4031 LIEGE

Activité: inchangée.

Arrondissement de Verviers

Bâtiment relais de WELKENRAEDT

SA COSY & Co

Monsieur T. COLLARD-BOVY

Chemin du Duc, 9B • 4840 WELKENRAEDT

Tél.: 087/33.21.00

Activité: conception et fabrication de vérandas.

Renseignements bâtiments relais:

SPI+ - Atrium VERTBOIS

Fabienne LOISEAU

Tél.: 04/230.11.11

Fax: 04/230.11.20

e-mail: fabienne.loiseau@spi.be

Renseignements espaces entreprises:

Muriel Albert

e-mail: muriel.albert@spi.be

Bâtiments à louer

Zones économiques de **Velroux** et de **Crotteux** *Immeubles à louer à usage de bureaux*

Chargée par la SLF de gérer les bâtiments disponibles dans la zone proche de l'aéroport, la SPI+ met en location, pour une durée d'un an, avec possibilité de prolongation, des maisons, bungalows, bâtiments en vue d'être utilisés à des fins économiques.

Plusieurs constructions sont aujourd'hui disponibles



et une centaine sont déjà louées.

**Renseignez-vous,
une opportunité
s'offre à vous!**



renseignements Zone de Bierset >
Lisette Meunier • tél.: 04/230.11.55
lisette.meunier@spi.be

Espace Entreprise de **Lichtenbusch**



Situés idéalement à la frontière avec l'Allemagne, locaux à louer dans Espace Entreprise, entièrement équipés, services communs, cuisine, salles de réunion, petits ateliers, liaison téléphonique, alarme anti-intrusion, large facilité de parking



Prix attractifs

renseignements >
muriel.albert@spi.be



Province de Liège, terre pour entreprendre

Atrium VERTBOIS • 11, rue du Vertbois • B-4000 Liège • Belgique

Tél.: +32 [0] 4 230 11 11 • Fax: +32 [0] 4 230 11 20 • www.spi.be • info@spi.be